


Nowe funkcje w programie Symfonia Handel w wersji 2010.1b

Eksport usług na Fakturach VAT

Na potrzeby ewidencjonowania transakcji dotyczących przewozu osób umożliwiono zaznaczenie opcji „**eksport usług**” również dla typów dokumentów o charakterze „Faktura VAT”, „Faktura VAT w walucie” oraz ich korekt.

Opcja „**eksport usług**” określa czy nazwa i wartość danej pozycji ma zostać zaprezentowana na wydruku rejestru VAT oraz czy nazwa i wartość danej pozycji ma zostać przekazana do programu Symfonia Finanse i Księgowość lub Symfonia Mała Księgowość. Jest zaznaczana przez program automatycznie, jeśli podczas wystawiania dokumentu zostanie wybrana z kartoteki **Towary** pozycja o typie „**usługa**” oraz stawka VAT „NP”. Aby zaznaczyć opcję „**eksport usług**” ręcznie, należy przed wystawieniem dokumentu ustawić kursor w polu „**Ilość**” w pozycji dokumentu opodatkowanej stawką „NP” i kliknąć na przycisk z rysunkiem . Następnie należy odznaczyć opcję klikając na nią.

Poprawiono

- Naliczanie wartości w PLN na korekcie dokumentu importowego podczas korygowania kursu waluty obcej w przypadku korzystania z jednostek dodatkowych.
- Podpowiadanie daty sprzedaży dla faktur wystawianych do paragonów.
- Eksport do programu Symfonia Mała Księgowość dokumentów z rozrachunkami w walucie obcej.
- Księgowanie faktur VAT w walucie przy użyciu makra #RD.

Nowe funkcje w programie Symfonia Handel w wersji 2010.1a

Poprawiono

- Częściowe rozliczanie faktur płatnościami.
- Rozliczanie kilku faktur jednym dokumentem płatności.
- Wydruk raportu kasowego.
- Wydruk korekty rachunku sprzedaży w walucie obcej.
- Operację korekty wartości dokumentu przyjęcia zewnętrznego.

Nowe funkcje w programie Symfonia Handel w wersji 2010.1

Zmiany związane z nowelizacją Ustawy o VAT


Dnia 1.01.2010r. weszła w życie nowelizacja ustawy o podatku od towarów i usług, wnosząca liczne zmiany, głównie ułatwiające i upraszczające rozliczanie podatku VAT z tytułu sprzedaży usług poza terytorium kraju. Nowe przepisy nakładają na podatników m.in. obowiązek wykazywania w deklaracji VAT-UE transakcji eksportu usług na terytorium Unii Europejskiej, odrębnego wykazywania transakcji eksportu

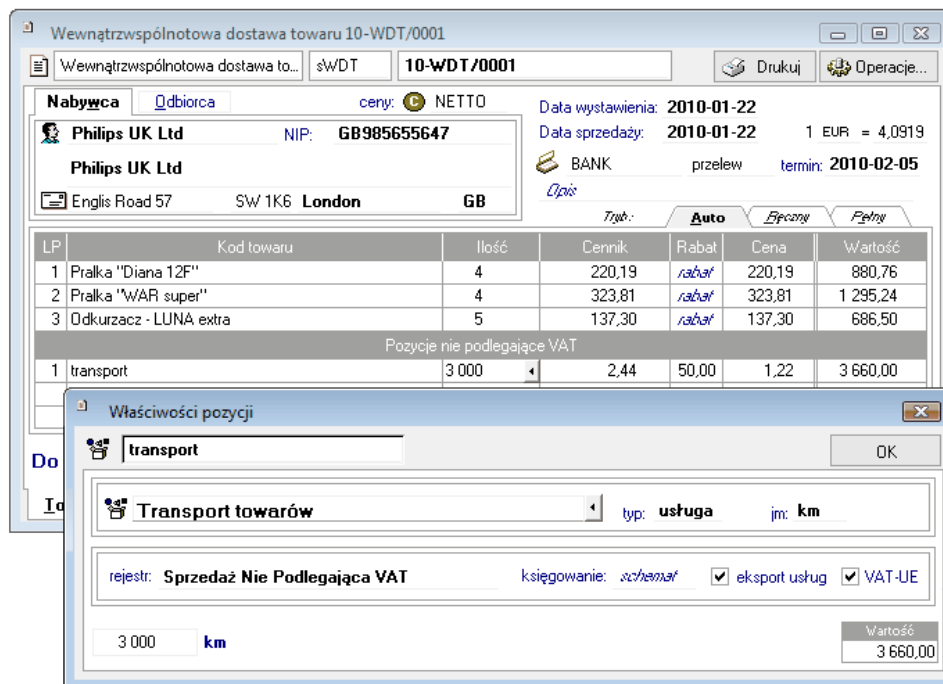
usług na terytorium Unii Europejskiej w deklaracji VAT-7 oraz prezentowania w ewidencji VAT nazwy i wartości eksportowanych usług (zarówno na terytorium Unii Europejskiej jak i poza).

W związku z tym dla pozycji dokumentów o charakterze „Rachunek sprzedaży w walucie”, „Dokument eksportowy” lub „Wewnątrzwspólnotowa dostawa towarów” oraz ich korektach zostały dodane dwie nowe opcje „eksport usług” oraz „VAT-UE”.

Opcja „eksport usług” określa czy nazwa i wartość danej pozycji ma zostać zaprezentowana na wydruku rejestru VAT oraz czy nazwa i wartość danej pozycji ma zostać przekazana do programu Symfonia Finanse i Księgowość lub Symfonia Mała Księgowość. Opcja „eksport usług” jest zaznaczana przez program automatycznie, jeśli podczas wystawiania dokumentu zostanie wybrana z kartoteki **Towary** pozycja o typie „usługa”.

Opcja „VAT-UE” określa czy dana transakcja sprzedaży usług lub towarów po przesłaniu dokumentu do programu Symfonia Finanse i Księgowość lub Symfonia Mała Księgowość ma zostać wykazana w deklaracji VAT-UE. Opcja „VAT-UE” jest zaznaczana przez program automatycznie, jeśli został wybrany kontrahent, który w kartotece Kontrahenci jest oznaczony jako „Zarejestrowany w VIES”.

Należy pamiętać, że w myśl nowej Ustawy nie wszystkie transakcje dotyczące sprzedaży towarów lub usług na rzecz kontrahenta unijnego należy wykazać w deklaracji VAT-UE Wyjątkiem jest np. sprzedaż towarów wraz z usługą montażu lub sprzedaż usług opodatkowanych w kraju stawką 0% lub zwolnioną. W takim wypadku należy ręcznie odznaczyć opcję „VAT-UE” dla danej pozycji dokumentu. W tym celu przed wystawieniem dokumentu należy ustawić kursor w polu „Ilość” w pozycji dokumentu i kliknąć na przycisk z rysunkiem . Następnie należy odznaczyć opcję klikając na nią.



The screenshot shows the Symfonia Handel software interface. The main window displays a document titled "Wewnątrzwspólnotowa dostawa towaru 10-WDT/0001". The document details include the buyer "Philips UK Ltd" (NIP: GB985655647) and the seller "Philips UK Ltd" (Englis Road 57, SW 1K6, London, GB). The document is dated 2010-01-22 and has a value of 1 EUR = 4,0919. The document type is "BANK" (przelew) with a deadline of 2010-02-05.

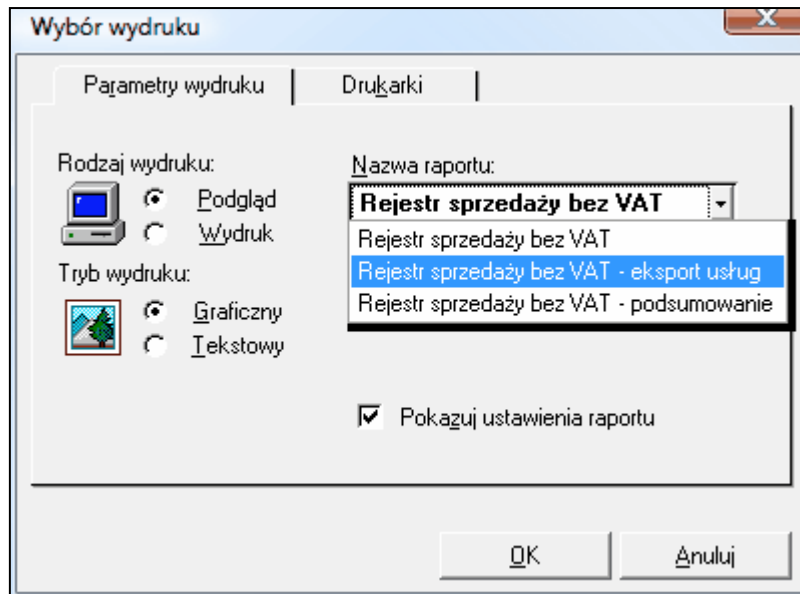
The main table lists the following items:

| LP | Kod towaru | Ilość | Cennik | Rabat | Cena | Wartość |
|-----------------------------|------------------------|-------|--------|-------|--------|----------|
| 1 | Pralka "Diana 12F" | 4 | 220,19 | rabat | 220,19 | 880,76 |
| 2 | Pralka "WAR super" | 4 | 323,81 | rabat | 323,81 | 1 295,24 |
| 3 | Odkurzacz - LUNA extra | 5 | 137,30 | rabat | 137,30 | 686,50 |
| Pozycje nie podlegające VAT | | | | | | |
| 1 | transport | 3 000 | 2,44 | 50,00 | 1,22 | 3 660,00 |

The "Właściwości pozycji" dialog box is open, showing the selected item "transport" with a quantity of 3 000 km. The dialog box includes the following fields and options:

- Typ: usługa
- jm: km
- rejestr: Sprzedaż Nie Podlegająca VAT
- księgowanie: *schodowa*
- eksport usług
- VAT-UE
- Wartość: 3 660,00

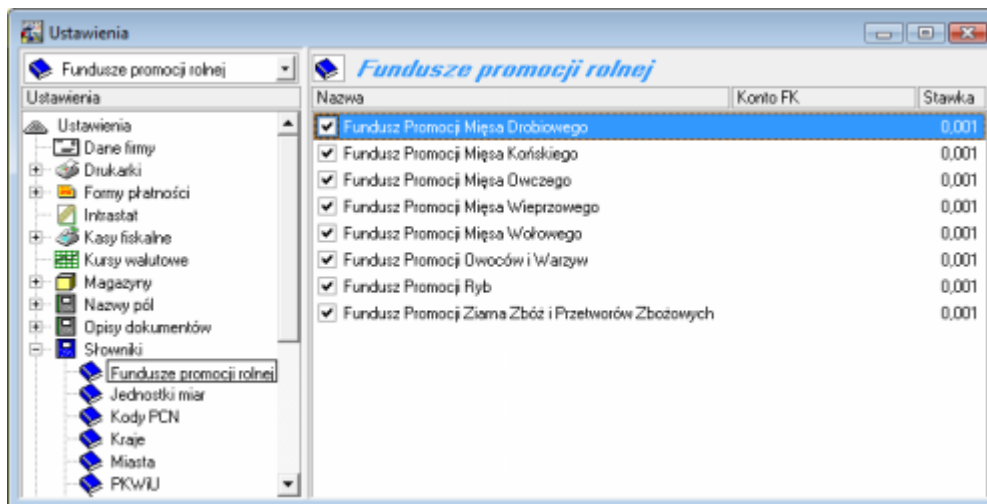
Nowe przepisy wprowadzają również obowiązek wykazywania w ewidencji VAT nazwy i wartości eksportowanych usług, zarówno na terytorium Unii Europejskiej jak i poza Unią. Aby wydrukować rejestr VAT spełniający ten wymóg, należy w oknie „Wybór wydruku” wybrać raport o nazwie „Rejestr sprzedaży bez VAT – eksport usług”.



Wpłaty na fundusze promocji produktów rolno-spożywczych

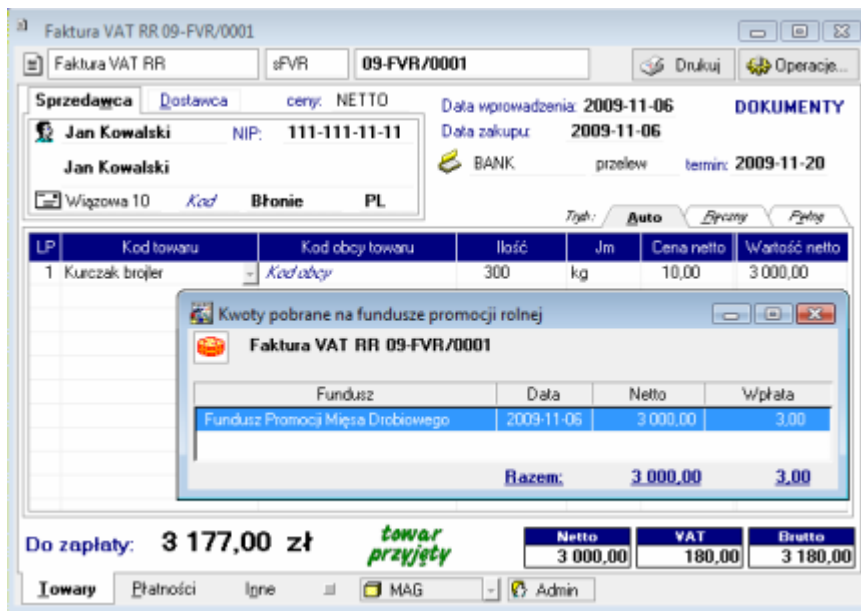
Dnia 1.07.2009r. weszła w życie ustawa o funduszach promocji produktów rolno-spożywczych, nakładająca na podmioty skupujące lub wytwarzające produkty rolno-spożywcze obowiązek naliczania, pobierania i odprowadzania wpłat na fundusze promocji produktów rolno-spożywczych. W związku z tym w programie Symfonia Handel wprowadzono liczne zmiany.

W menu Ustawienia dodano słownik Fundusze Promocji Rolnej zawierający listę funduszy promocji produktów rolno-spożywczych wraz z informacją o wysokości stawki naliczanych wpłat na dany fundusz. Każdemu funduszowi można przypisać konto księgowo, na które będą dekretowane naliczone wpłaty.



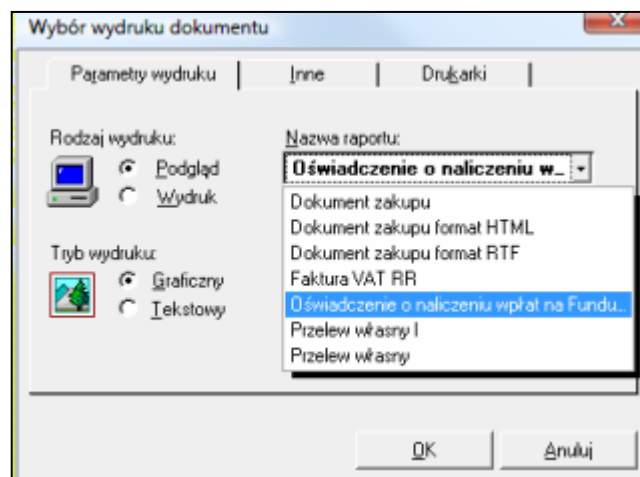
Każdemu towarowi znajdującemu się w kartotece Towary można przypisać jeden z w/w funduszy promocji rolnej. W tym celu na zakładce Parametry w oknie towaru zostało dodane pole „**Fundusz promocji rolnej**”. Na tej podstawie program oblicza kwotę wpłaty na dany fundusz podczas wprowadzania dokumentu zakupu. Ponieważ nie każdy zakup danego produktu wymaga naliczania wpłaty na fundusze promocji rolnej, w definicji typów dokumentów dotyczących zakupu krajowego dodano parametr „**Naliczaj wpłaty na fundusze promocji rolnej i pomniejszaj wartość rozrachunku**”. Wpłaty na fundusze promocji są naliczane tylko dla zakupów towarów, które mają przypisany fundusz promocji rolnej, wprowadzanych typem dokumentu, który ma zaznaczony parametr naliczania wpłaty na fundusz.

Naliczanie wpłaty wykonywane jest automatycznie, bez ingerencji ze strony użytkownika. Wysokość naliczonej wpłaty można sprawdzić klikając prawym klawiszem myszy w oknie dokumentu i wybierając opcję „**Wpłaty na fundusze promocji rolnej**”.



Jednocześnie program automatycznie pomniejsza o kwotę wpłat wartość rozrachunku z tytułu tego dokumentu zakupu.

Podmioty zobowiązane do pobierania wpłat na fundusze promocji produktów rolno – spożywczych od swoich dostawców są również zobligowane do wystawienia tym dostawcom pisemnego oświadczenia o naliczeniu i pobraniu wpłaty. W tym celu w programie został dodany dodatkowy wydruk dla dokumentów zakupowych „**Oświadczenie o naliczeniu wpłat na Fundusze Promocji**”.



To oświadczenie można również wydrukować korzystając z operacji grupowego drukowania dokumentów (menu **Operacje\ Drukowanie dokumentów**). Ponieważ operacja ta drukuje dokumenty wykorzystując ostatnie ustawienia drukowania poszczególnych typów dokumentu, należy dla danego typu dokumentu raz wydrukować oświadczenie ręcznie, a następnie można korzystać z operacji grupowej.

Ponadto w wydruku „**Faktura VAT RR**” została również dodana opcja „**Oświadczenie o naliczeniu wpłat na Fundusz**”, której zaznaczenie powoduje wydrukowanie treści oświadczenia jako elementu tej faktury.

Schematy księgowania

Aby użytkownicy mogli oddzielnie zadekretować kwoty naliczonych wpłat na fundusze rolne, w definicji schematów księgowania zostały dodane dodatkowe parametry. Poniższy rysunek prezentuje zalecane ustawienie schematu księgowania do integracji z programem Symfonia Finanse i Księgowość.

The screenshot shows the 'Ustawienia' window with the 'Schemat księgowania' section selected. The main area displays the following configuration for the 'Zakup' scheme:

- skrót: ZK, nazwa: Zakup, treść w FK: #0 #P, schemat korekty: KZK
- Zapisy księgowowe:

| Strona | Konto | Kwota | Opis | równoległy | mnożnik | pozycja |
|--------|----------------------|---|------|-------------------------------------|---------|---------|
| | strona: ma | konto: #khZK | | <input type="checkbox"/> | 1 | 1 |
| | Kwota: typ: pozycja | kwota: brutto | | | | |
| | Opis: #0 | | | | | |
| | strona: wn | konto: #IRZK | | <input type="checkbox"/> | 1 | 1 |
| | Kwota: typ: pozycja | kwota: netto | | | | |
| | Opis: #P | | | | | |
| | strona: wn | konto: #IVZ | | <input type="checkbox"/> | 1 | 1 |
| | Kwota: typ: pozycja | kwota: vat | | | | |
| | Opis: #P | | | | | |
| | strona: wn | konto: #khZK | | <input checked="" type="checkbox"/> | 1 | 2 |
| | Kwota: typ: dokument | kwota: wpłata na fundusze promocji rolnej | | | | |
| | Opis: #FPPR | | | | | |
| | strona: ma | konto: #FPPR | | <input checked="" type="checkbox"/> | 1 | 2 |
| | Kwota: typ: dokument | kwota: wpłata na fundusze promocji rolnej | | | | |
| | Opis: #FPPR | | | | | |

Na potrzeby ustawienia dekretacji wpłat na fundusze promocji rolnej zostały dodane następujące parametry w schematach księgowania:

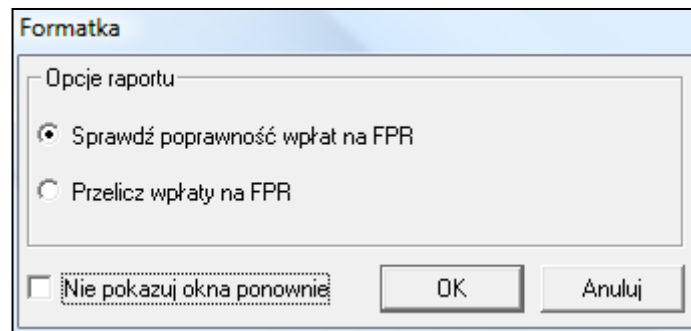
- Na liście księgowanych kwot została dodana kwota „**wpłata na fundusze promocji rolnej**”
- W parametrach opisu został dodany parametr **#FPPR – Nazwa funduszu promocji rolnej**
- W polu „konto” zostało dodane makro **#FPPR – Konto funduszu promocji rolnej**

Ponadto, ponieważ wpłaty na fundusze są naliczane dla całego dokumentu, a nie dla poszczególnych pozycji, umożliwiono ustawienie typu księgowania „dokument” dla zapisu równoległego, pomimo że zapis główny ma ustawiony typ „pozycja”.

Zestawienia

Podmioty zobowiązane do naliczania wpłat na fundusze promocji produktów rolno-spożywczych są również zobligowane do wypełniania deklaracji wpłat na fundusze promocji produktów rolno-spożywczych. Aby ułatwić jej wypełnienie, w kartotece **Zakup** zostało dodane zestawienie „**Dane do deklaracji FPZ_f1**” prezentujące wysokość wpłat naliczonych na poszczególne fundusze w wybranym przez użytkownika okresie oraz wysokość wartości netto stanowiącej podstawę naliczenia tych wpłat.

Dodatkowo został przygotowany raport „**Przeliczenie wpłat na FPR**” pozwalający sprawdzić naliczenie wpłat na fundusze promocji rolnej oraz naliczyć wpłaty na fundusze promocji rolnej dla zaznaczonych dokumentów, nawet jeśli zostały one wystawione przed zainstalowaniem wersji 2010.1. Raport domyślnie znajduje się w menu **Raporty\ System\ Pomocnicze**. Aby móc z niego korzystać, należy przenieść go do gałęzi **Raporty\ Kartoteki\ Zakup** (można to zrobić „przeciągając” raport z jednej gałęzi do drugiej). Następnie należy w kartotece „**Zakup**” zaznaczyć dokumenty, dla których mają zostać dokonane naliczenia i wybrać z menu **Zestawienia\ Wykonaj raport** opcję „**Przeliczenie wpłat na FPR**”. Następnie należy wybrać czy program ma dokonać sprawdzenia czy naliczenia wpłat.

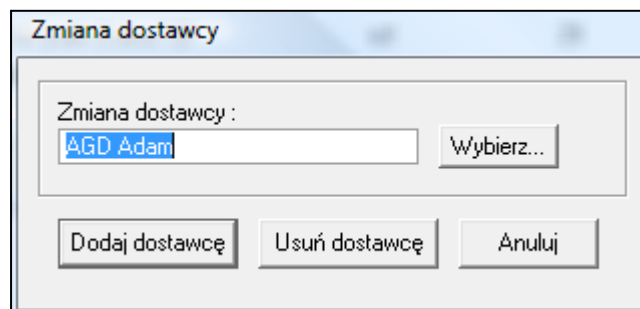


Po zakończeniu operacji, program wyświetli raport z informacją o dokonanych zmianach lub wynikiem sprawdzenia.

Wiązanie towarów z dostawcami

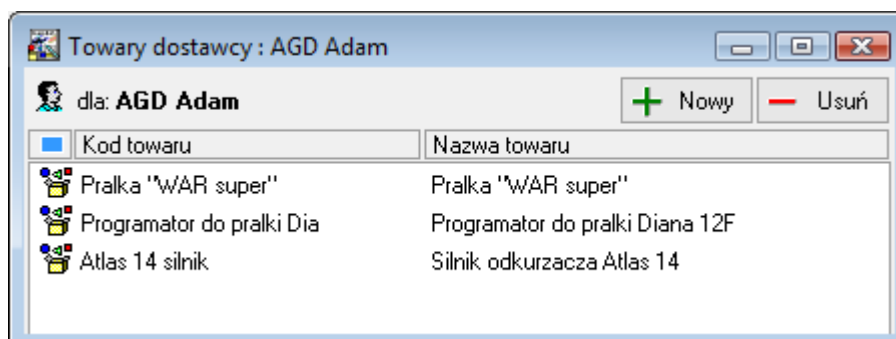
Aby ułatwić tworzenie powiązań między dostawcami a towarami, w wersji 2010.1 umożliwiono przypisanie grupy towarów do wybranego kontrahenta. Można tę operację wykonać na dwa sposoby: poprzez kartotekę **Towary** lub poprzez kartotekę **Kontrahenci**.

W oknie kartoteki **Towary**, została dodana operacja grupowa, która pozwala na dodawanie oraz usuwanie dostawców wybranej grupie towarów. Aby wykonać tę operację należy najpierw zaznaczyć grupę towarów, dla których ma zostać przeprowadzona zmiana. Następnie należy z menu „**Operacje**” wybrać opcję „**Wykonaj raport**” i wybrać raport „**Zmiana dostawcy**”.



W kolejnym kroku należy wybrać dostawcę klikając na przycisk „**Wybierz**” i wybierając z listy kontrahentów. Jeśli ten dostawca ma być przypisany wybranym towarom, należy kliknąć na przycisk „**Dodaj dostawcę**”. Jeśli ten dostawca ma zostać usunięty z listy dostawców wybranych towarów, należy kliknąć na przycisk „**Usuń dostawcę**”. Następnie należy potwierdzić wykonanie wybranej operacji. Po zakończeniu program wyświetli raport podsumowujący wykonanie operacji.

W oknie kartoteki kontrahenta, w menu „**Informacje**” został dodana opcja „**Towary dostawcy**”.



Aby przypisać kontrahentowi grupę towarów, należy kliknąć na przycisk „**Nowy**”. Następnie należy otworzyć okno kartoteki **Towary** w taki sposób, aby na ekranie były widoczne oba okna. Po zaznaczeniu towarów, które mają zostać przypisane temu kontrahentowi, należy je „przeciągnąć” do okna „**Towary dostawcy**”.

Grupowa zmiana stanów minimalnych i maksymalnych

Aby ułatwić zarządzanie stanami minimalnymi i maksymalnymi towarów w poszczególnych magazynach, w wersji 2010.1 umożliwiono zmianę ich poziomów jedną operacją dla grupy towarów.

W tym celu w oknie kartoteki **Towary**, w menu „Operacje\ Wykonaj raport” został dodany raport „Zmiana stanów min i max dla towarów”. Aby wykonać tę operację należy najpierw zaznaczyć grupę towarów, dla których ma zostać przeprowadzona zmiana. Następnie w oknie „Zmiana stanów min i max dla towarów” należy podać wysokość tych stanów w poszczególnych magazynach.

Operacja ta dokonuje zmiany tylko tych stanów, które zostaną zaznaczone do zmiany. Oznacza to, że jeśli np. w polu „Minimalny” zostanie wpisana liczba, ale zaznaczenie obok tego pola zostanie usunięte, to ten stan nie zostanie zmieniony. Analogicznie jeśli zostanie zaznaczone pole, w którym zostanie pozostawiona ilość **0,00**, to we wszystkich zaznaczonych towarach ten stan zostanie zmieniony na **0**, nawet jeśli wcześniej był podany większy od **0**.

| Magazyn | Minimalny | Maksymalny |
|---------|--|--|
| MAG | <input checked="" type="checkbox"/> 0,0000 | <input type="checkbox"/> 0,0000 |
| POM | <input checked="" type="checkbox"/> 5,0000 | <input checked="" type="checkbox"/> 10 |

Po wpisaniu ilości w polu stanu minimalnego lub maksymalnego, program automatycznie zaznacza to pole do zmiany.

Stan początkowy nowoutworzonego rejestru pieniężnego

Zmieniono sposób wprowadzania stanu początkowego rejestrów pieniężnych. Dotychczas dla nowoutworzonego rejestru pieniężnego stan płatności można było wprowadzić bezpośrednio w oknie rejestru. W obecnej wersji ta funkcjonalność została zastąpiona raportem pomocniczym.

Aby wprowadzić stan początkowy nowoutworzonego rejestru pieniężnego, należy wybrać z menu **Kartoteki** opcję **Raporty** i w gałęzi **System\ Pomocnicze** zaznaczyć raport o nazwie „Wprowadzanie stanu początkowego rejestru płatności”. Następnie należy kliknąć na nazwę tego raportu prawym klawiszem myszy i wybrać opcję **Wykonaj raport**. Po wybraniu rejestru, któremu ma zostać wprowadzony stan początkowy i podaniu wysokości tego stanu, należy kliknąć na przycisk **Wprowadź**.

Uwaga: Na liście rejestrów płatności prezentowane są wyłącznie te rejestry pieniężne, w których nie zarejestrowano jeszcze żadnych rozrachunków ani dokumentów płatności.

Pozostałe rozszerzenia

- Poprawiono algorytm szacowania zapotrzebowania z uwzględnieniem stanów minimalnych oraz zamówień własnych.
- Na wydruku korekty faktury zaliczkowej dodano opcję wyboru prezentacji ceny rzeczywistej lub z kontraktu. W przypadku wybrania prezentacji ceny, należy wybrać czy ma być prezentowana cena z kontraktu, czy z wystawionej do niego korekty.
- Uzupełniono słownik izb celnych o nowopowstałą Izbę Celną w Kielcach.

Koniec pliku